



2020・5.17 第1661号

日本共産党 宮古地区委員会 市内宮町4-6-49 電話62-5808 FAX 62-3897

しんぶん赤旗 日刊紙3497円 日曜版 930円

待ち望まれる定額給付金の支給

県内では花巻市、矢巾町で実施

野党と国民世論との運動で実現した特別定額給付金(一人10万円)への期待と関心は高く、すでに給付を始めた自治体も出ています。

5月2日付けの「岩手日報」の調べによると県内33市町村中すでに給付が始まった花巻市、矢巾町を除けば、宮古市を含め、ほとんどが5月中の支給を予定しています。

宮古広域圏は同じ

沿岸各市では久慈市が11日から15日と最も早く釜石市の12日がそれに続きます。陸前高田、大船渡市は21日としており、宮古市は5月中となつています。宮古広域圏は調査時点では期日を明示せず、田野畑村が中旬としている以外は宮古市と同じになっているのが特徴です。

申請すれば誰でも 1人につき 10万円もらえます



特別定額給付金の利用を知らせるチラシ

宮古市は市独自の事業継続給付金(20万円)等市独自の支援策の支給を優先させたのも原因と思われる。

漁業等生産者にも

宿泊、飲食業等コロナ

議会懸念への対応待ち 構成市町村の負担額は目安

はまゆり

【議長】受け止め方はしていると記憶しています。民設民営という流れの中で不明なところをしっかりと見極め、それがクリアできなければ、白紙ということもあり得ると私は思います。



はまゆり学園の移転候補地(佐原)

【田野畑】各市町村の不負担金ですが、負担が出るとすれば、目安額とっておき確定ではないですね?

町4484万1428円、田野畑村7106万1428円、普代村1361万1428円です。

【佐々木事務局長】負担割合は令和2年度で協議していくと思います。現状ではあくまでも目安、という数字を示しただけです。

【岩泉】結局、これを出せば先の負担はない、という感覚で首長は言いました。とても大きい金額だと思います。

【岩泉】各市町村の負担金を教えてください。

【議長】協議では民設民営で、採算を重視しなければならない点があり、それがとれない時は公設もという意見も出ました。宮古市議会では補助金を出すべきという意見が出た事も紹介します。今日の意見交換会では皆さんの不安等も含め、はまゆり議会と、宮古市議会の懸念に対する法人からの回答がどうかもふまえ、後ほど協議できる場を持ちたい。(終わり)

【佐々木事務局長】上限6億での計算です。負担割合は、今の組合分担金で人口割40%、利用割50%、均等割り10%で計算し、釜石市8972万1428円、宮古市2億9399万1432円、大槌町3065万1428円、山田町5612万1428円、岩泉

Q&A

【厚労省】母子等福祉貸付資金の生活資金は保証人を立てる場ではないか。 【厚労省】母子等福祉貸付資金は保証人要件を削除すべきではないか。 【厚労省】母子等福祉貸付資金は保証人要件を削除すべきではないか。

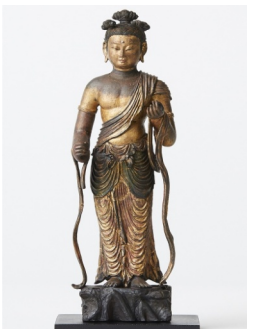
ひとり親家庭支援は

【高橋千鶴子衆院議員】生活福祉資金は、他制度優先が原則です。母子父子寡婦福祉貸付金は保証人がいない場合、有利子となっており、生活福祉資金を優先して差し支えないとしていることから母子等福祉貸付資金は保証人要件を削除すべきではないか。

合は無利子、保証人を立てない場合は年1%の利率となっており、すでにひとり親家庭の経済状況をふまえた要件にしています。今般、コロナ感染症の影響を踏まえ、生活福祉資金貸付制度を休業や失業等により生活資金を必要とする方へ、特例貸付を実施します。当貸付制度は、セーフティネット強化の観点から優先貸付けを特例的に認めており、ひとり親家庭でもまずは、当制度を活用いただきたい。

漁火

原子力規制委員会が青森県六ヶ野の再処理工場の安全対策を「適合」とする「審査書案」を了承



燃料からプルトニウムとウランを取り出し、再利用が目的。だが、核燃料サイクルシステムは八方ふさがりと報じられる。同工場は運転再開をめざし、1993年に工事着工、97年に竣工予定が24回も延期、今では21年上期に完成をめざす代物。既存の再処理工場は年間約800トンを処理。そこから、約8トンのプルトニウムに分離する能力を持つ。サイクルシステムの代表的施設、高速増殖炉「もんじゅ」は廃炉が決定。必要性の無い事業が未だに続く。▼文殊は知恵をつかさどる菩薩と言われ、三人よれば良い知恵が出るとの諺も。偽造、捏造、○○ゾーでは「規制」は促進でしかなく、国が壊れ、菩薩も泣く。